

## Kompresszor 50L 3000W 230V 230V V2 BJC



**Használati utasítás**  
Az eredeti utasítások fordítása

## Kedves Ügyfél

Köszönjük, hogy megvásárolta termékünket. Kérjük, hogy a munka megkezdése előtt figyelmesen olvassa el a használati útmutatót. Az esetleges sérülések elkerülése érdekében figyeljen a következőkre fokozott figyelem a potenciális veszélyekre. Tartsa be a használati utasításban szereplő előírásokat. A gyártó fenntartja a jogot, hogy változtatásokat eszközöljön az egyes a technológiai képességek és a termékfejlesztések fejlődésének köszönhetően.



Fontos: A szíjtárcsán van egy fedél. Soha ne távolítsa el.



Fontos: A kompresszor bekapcsolása előtt olvassa el a jelen kézikönyvben található utasításokat, ha kétségei vannak a kompresszor működéssel kapcsolatban, kérjen segítséget.



Vigyázat: Soha ne irányítsa a légáramot emberekre vagy állatokra.



FIGYELMEZTETÉS: Soha ne végezzen beállításokat vagy javításokat a kompresszor működése közben. Mindig kapcsolja ki az áramellátást és ürítse ki a tartályt.



Vigyázat: A kompresszor alkatrészei magas hőmérsékletre melegednek, mindig nagyon óvatosan, ne érintse meg a kompresszor alkatrészeit.



FIGYELMEZTETÉS: Az áramütés elkerülése érdekében mindig földelt konnektorokat használjon.



Figyelem: a palackban magas nyomás van.



Figyelem: a kompresszor automatikus üzemmódban működik. Amikor a palacknyomás csökken, automatikusan bekapcsol. Fokozottan figyeljen.

## Biztonság a munkahelyen

- Soha ne irányítsa a légáramot emberekre, állatokra vagy Önre (használja a védőszemüveg, hogy megvédje a szemet az idegen testdaraboktól és a légáramlatoktól).
- Soha ne mérje a kompresszorhoz csatlakoztatott berendezés által kibocsátott folyadéksugarat.

a kompresszor felé.

- Ne működtesse a berendezést mezítláb vagy nedves kézzel vagy lábbal.
- Ne húzza meg a tápkábelt a kompresszor leválasztásakor vagy mozgatásakor.
- Ne hagyja a berendezést légköri hatásoknak kitéve.
- Ne javítsa meg a tartályt! Sérülés vagy korrózió esetén a tartályt újjal kell helyettesíteni.
- Ne engedje, hogy a kompresszort tapasztalatlan személyek kezeljék. A kompresszor munkaterülete

a gyermekek és az állatok hozzáférésétől való védelem. Ne helyezzen gyúlékony tárgyakat vagy nejlont és szövetet a kompresszor közelébe vagy rá.

- Ne tisztítsa a gépet gyúlékony folyadékokkal vagy oldószerekkel. Csak nedves ruhával tisztítsa, és győződjön meg róla, hogy a dugót kihúzta a konnektorból.

- A kompresszor használata szorosan kapcsolódik a levegő sűrítéséhez. Ne használja a gépet más típusú gázokhoz és a sűrített levegőhöz nem kapcsolódó alkalmazásokhoz.

- A sűrített levegő olajtartalma miatt a kompresszort nem lehet az élelmiszer- és gyógyszeriparban, valamint oxigénpalackok töltésére használni.

- A kompresszort csak megfelelő (jól szellőző) helyen szabad használni. legalább +5 °C és legfeljebb 40 °C környezeti hőmérsékleten). Nem megengedett por, savak, gőzök vagy robbanásveszélyes gázok és gyúlékony folyadékok környezetében használja.

- Mindig tartson legalább 5 méteres biztonsági távolságot a kompresszor és a munkaterület között.

- A kompresszor műanyag burkolatain esetlegesen megjelenő elszíneződések. festési munkákhoz (festés, lakkozás) azt jelzik, hogy a kompresszor távolsága a munkahelytől túl rövid.

- A kompresszort a típustáblán található és a használati útmutatóban szereplő információknak megfelelően kell a tápegységhez csatlakoztatni.

- A háromfázisú árammal működő kompresszor telepítésekor különös gondosság ajánlott.

Figyelem! Ne felejtse el helyesen csatlakoztatni a motor fázisait.

A csatlakoztatást szakképzett villanyszerelőnek kell elvégeznie. Az első indításkor ellenőrizze, hogy a

a forgás iránya helyes, és megfelel a fedélen található nyíl által jelzett iránynak (a levegőnek a kompresszorfej felé kell irányulnia).

Legfeljebb 5 méter hosszú és legalább 1,5 mm keresztmetszetű elektromos hosszabbító kábeleket használjon.

- Nem ajánlott különböző hosszúságú és keresztmetszetű hosszabbítók, adapterek vagy több aljzat használata. Mindig és kizárólag a főkapcsolót használja. **Amit tudnia kell :**

- A kompresszort úgy tervezték és gyártották, hogy a következő üzemi frekvencián működjön a típustáblán és a műszaki adatokban feltüntetett értékek a túlzott az elektromos motor túlmelegedése. A berendezés működési szabványának túllépése azt jelzi, hogy a kompresszort nem megfelelően választották ki a vevő igényeinek megfelelően.
- A "V" változatnál nyomja meg a motorházon lévő gombot, miután a motort túlmelegedés miatt kikapcsolta.
- A fenti lépéseken kívül fontos, hogy a gép indításának megkönnyítése érdekében nyomja meg az indítógombot, vigye ki- és vissza a bekapcsolt állásba.
- A háromfázisú változatoknál egyszerűen nyomja a nyomáskapcsoló gombot bekapcsolt állásba.
- Minden kompresszor biztonsági szeleppel van felszerelve, amely a nyomáskapcsoló meghibásodása esetén működésbe lép, így biztosítva a kezelő és a kompresszor biztonságát.

Ha a kompresszor olyan kialakítású biztonsági szeleppel van felszerelve, amely lehetővé teszi a szelep működésének ellenőrzését működés közben, az ellenőrzést a szelep dugójának felemelésével kell elvégezni a szelep nyitási nyomásának 80 százalékát meghaladó nyomáson, segédeszközök használata nélkül.

Ha a nyomáscsökkentő szelepet olyan kompresszorban használják, amely nem rendelkezik a működését ellenőrző berendezéssel, akkor a rendszeres időközönként, de legalább 6 havonta kétszer ellenőrizni kell.

- A szerszámok sűrített levegőhöz való csatlakoztatásakor zárja el a kompresszor kimeneténél a levegő beömlőnyílást.
- A sűrített levegő használata a különböző engedélyezett alkalmazásokban (felfújás, légszerszámok, festés, mosás vízalapú tisztítószerrel stb.) megköveteli a konkrét felhasználási esetek ismeretét és betartásának kötelezettségét.

- **A kompresszort nem folyamatos üzemre tervezték.**

**A kompresszor működésének és a szüneti időnek az aránya 1:1 legyen, és a működési idő nem haladhatja meg a 10 percet. A tartályból történő állandó levegőfelvételt feltételezve nem haladhatja meg a kompresszor tényleges kapacitásának 60 %-át.**

### **Indítás és használat:**

- Szerelje fel a kerekeket és a lábakat (vagy modelltől függően a tapadókorongokat).
- Ellenőrizze, hogy a címkén szereplő tápellátási adatok megfelelnek-e a tényleges tápellátási feltételeknek (feszültség és frekvencia).
- Dugja be a tápkábel dugóját a megfelelő konnektorba, és győződjön meg arról,

hogy a kompresszor nyomáskapcsoló gombja <<0>> (OFF) állásban van.

- A kenőrendszerrel ellátott modelleknél ellenőrizze az olajsintet az olajatöltő sapkán található megfelelő mérőpálca segítségével vagy az olajmérő üvegen keresztül, és szükség esetén töltsse fel az olajsintet.
- A kompresszor most már használatra kész.
- Egy nyomáskapcsolón keresztül bekapcsol a kompresszor, amely levegőt pumpál, és a tartály ürítési oldalán lévő csövön keresztül továbbítja azt.
- Egy magasabb nyomásérték elérésekor (amelyet a gyártó a műszaki átvételi fázisban állít be) a kompresszor kikapcsol, és a nyomáskapcsoló alatt található szelepen keresztül a fejben és a csővezetékben lévő felesleges levegő távozik.
- Ez lehetővé teszi a további kiváltást, amit megkönnyít a fejben lévő nyomás hiánya. A levegő használatával a kompresszor automatikusan újraindul, ha alacsonyabb szintet ér el (2 bar a magasabb és az alacsonyabb szint között).
- A tartályban lévő nyomás leolvasható a nyomásmérőn.
- A kompresszor automatikus ciklusban működik, amíg a nyomáskapcsolót meg nem nyomják.
- Ha a kompresszort kikapcsolás után újra használni szeretné, várjon legalább 10 másodpercet a kikapcsolás után, majd kapcsolja be újra.

• Minden kompresszor nyomáscsökkentő szeleppel van felszerelve. A gomb mozgatásával nyitott csap mellett (felfelé csúsztatva és az óramutató járásával megegyező irányban elforgatva a nyomás növeléséhez, az óramutató járásával ellentétes irányban elforgatva a nyomás növeléséhez) kezek lejjebb) beállíthatja a légnyomást, hogy növelje a légszorszám hatékonyságát.

Ha a kívánt értéket beállította, nyomja meg a gombot a rögzítéshez. Egyes változatoknál a gomb alatti anyát addig kell forgatni, amíg az be nem kattant a helyére.

- Az értékek a nyomásmérővel (az ezt lehetővé tevő változatokban) vagy a gombon lévő, a megfelelő nyomásértéknek megfelelő számozott jelölések segítségével állíthatók be.
- Ha befejezte a munkát, állítsa le a gépet, húzza ki a dugót a konnektorból, és ürítse ki a tartályt.

## **Karbantartás:**

- A karbantartás vagy javítás megkezdése előtt húzza ki a dugót a konnektorból, és ürítse ki teljesen a tartályt.
- A fejcsavarokat (10 Nm = 1,02 kg) az üzembe helyezéskor és az első üzemóra után húzza meg.
- A laza rögzítőcsavarok kicsavarása után tisztítsa meg a szívószűrőt a munkakörnyezet szennyezettségétől függően, de legalább 100 óránként.
- Szükség esetén cserélje ki a szűrőbetétet (az eltömődött szűrő csökkent hatékonyságot és a kompresszor fokozott kopását okozza).
- A kenőrendszerrel ellátott modelleknél az első 100 üzemóra után, majd ezt követően 300 óránként cserélje ki az olajat. Rendszeresen ellenőrizze az olajsintet.
- Használjon kompresszorolajat (télen ajánlott téli kompresszorolajat használni).

Ne keverje az olajtípusokat. Ha az olaj színe megváltozik (fehéres = vizet tartalmaz, nagyon sötét = túlmelegedett), ajánlott az olajat azonnal kicserélni.

- Az olaj cseréjekor olyan kompresszorolajat használjon, amely megfelel az alábbi szabványoknak.

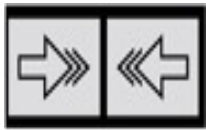
51519; C 100 DIN 51517/1; VB 100 DIN 51506: VG 100 DIN 51506.

- Rendszeresen (vagy egy óránál hosszabb ideig tartó művelet végén) engedje le a tartályból a nedvesség miatt felgyülemlt folyadékot. Ezt a tartály korróziójának megelőzése és a tartály kapacitásának csökkentése érdekében kell megtenni.

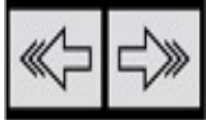
### Lehetséges meghibásodások és azok kijavítása:

Hiba	Ok	Módszer
A kompresszor bekapcsolásakor levegő szivárog a nyomáskapcsoló szelepből.	Az ellenőrző szelep kopás vagy szennyeződés miatt nem működik.	Csavarja ki az ellenőrző szelep csavarját, tisztítsa meg nyereg. Szerelje vissza, és csavarja be.
Csökkentett hatékonyság. Gyakori indítás. Alacsony nyomásértékek.	Szivárgás egy tartozékon vagy tömlőn. A légszűrő esetleges eltömődése.	Cserélje ki a csatlakozó tömítéseit, tisztítsa meg vagy cserélje ki a szűrőket.
A kompresszor néhány perc múlva kikapcsol.	Túlmelegedett motor.	Ellenőrizze a tápfeszültség állapotát és stabilitását. Ellenőrizze a levegőszükségletet kompresszoros szerszámok. Ha nagyobb, mint a a kompresszor által termelt levegő. Nagyobb teljesítményű kompresszort kell használnia.
A kompresszor kikapcsol, és a biztonsági szelep működésbe lép.	A kompresszor helyes reakciója vagy a nyomáskapcsoló meghibásodása.	Kapcsolja ki a kompresszort, húzza ki a dugót a konnektorból, és keressen szervizt.

## Műszaki adatok:



Elméleti teljesítmény/Tartálykapaci



Hatékony teljesítmény



Motor teljesítmény



Dugattyú mérete



Sebesség



Max. Nyomás



Forrás

MODELL	H P	tápegység V Hz	KÉRDÉSE K min <sup>-1</sup>	TARTÁLY KAPACITÁ SA L	Teljesítmé ny	MAX. NYO MÁS BAR	DIMENZIÓ DIMENZI Ó dugattyú mm	A VONAL MODELL JE	Min. falvastagság (mm)	Üzemi hőmérsék let (tartály)	HANG (dBA) LwA/ LpA
JN-30V	3	230 50	2850	115	250	8	47x2	OD457	2	-10°C /+100°C	91/73
JN50V	3	230 50	2850	50	250	10	47x2	OD285	2,5	-10°C /+100°C	91/73
FL-2550	3	230 50	2850	50	178	8	47x1	OD356	2	-10°C /+100°C	91/73

Tartály gyártója ZHONG WEI KONGYAJI Co., Ltd.

1. Nyomásmérő

10. Pecsét

19. Láb

2. Nyomáskapcsoló

11. Clamp

20. Csavar

3. Biztonsági szelep

12. Szellőzőcső

21. Csatlakozó

4. Nyomáskapcsoló

13. Valve

22. Dugó

5. Pecsét

14. Visszacsapó szelep

23. Hálózati kábel

6. Biztonsági szelep

15. Tartály

7. Szűrő

16. Védelem

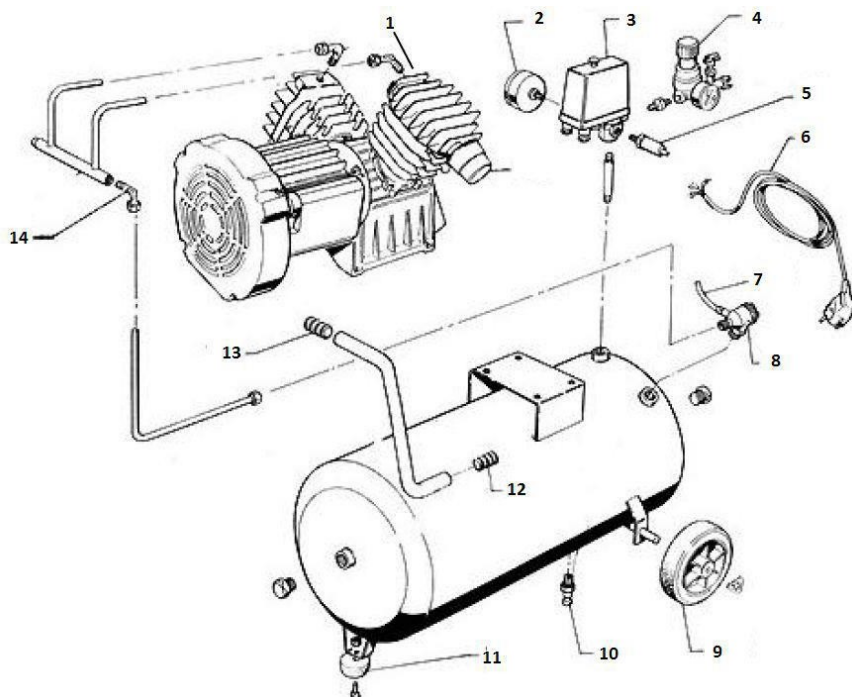
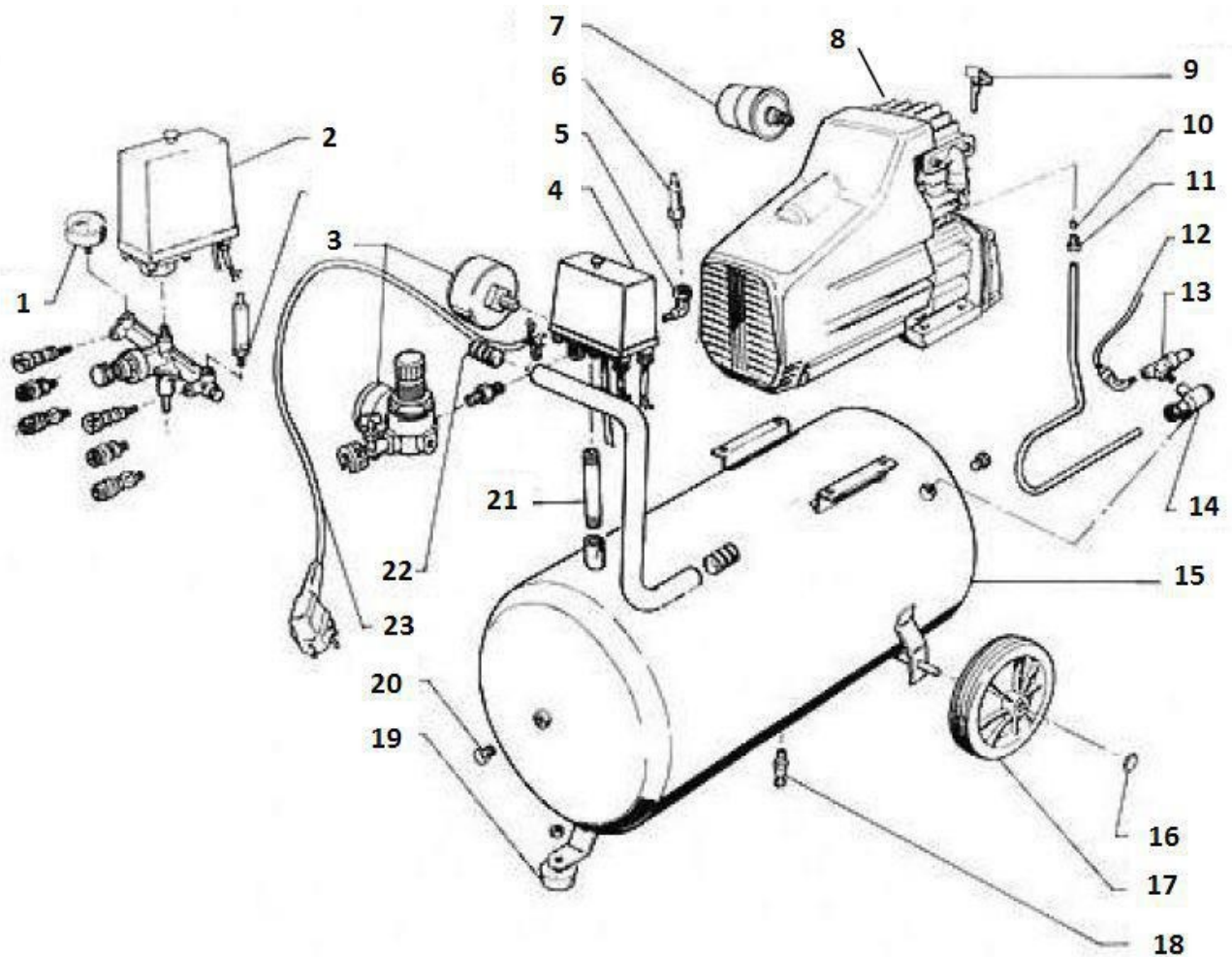
8. Fej

17. Kerék

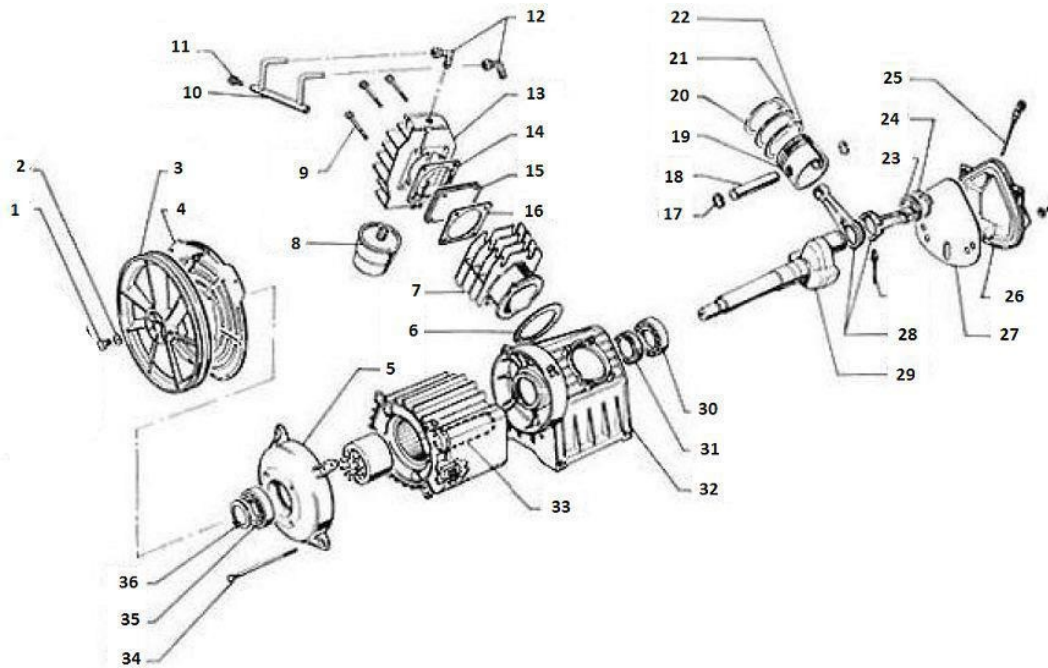
9. Olajszellőzőnyílás

18. Leeresztő dugó





- |                       |    |          |
|-----------------------|----|----------|
| 1. Cím                | 12 | . Zárás  |
| 2. Szűrő              | 13 | . Kupak  |
| 3. Nyomáskapcsoló     | 14 | . könyök |
| 4. Nyomásszabályozó   |    |          |
| 5. Biztonsági szelep  |    |          |
| 6. Hálózati kábel     |    |          |
| 7. Szellőzőcső        |    |          |
| 8. Visszacsapó szelep |    |          |
| 9. A kerék            |    |          |
| 10. Leeresztő dugó    |    |          |
| 11. Heel              |    |          |



1.Screw20

2. Alátét21

3. Csigakerék22

4. Borító23

5.Motorburkolat

6. Seal25

7. Henger26

8.Szűrő27

9. Tú28

10. Fedél29

11.Szelep

12. Lakte

13. Fej

14. Seal33

15. Szeleptányér34

16.Pecsét

17. Biztonsági gyűrű

18. csap

19. Dugattyú

.Song gyűrű

. Dugattyúgyűrű

. Dugattyúgyűrű

. Gyűrű

24.Seger gyűrű

. Olajszellőzőnyílás

. Karosszériafedél

. Tömítés

. Csatlakozó rúd

. Forgattyús tengely

30.Golyóscsapág

31.Gasket

32.Test

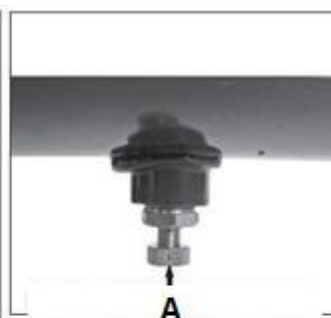
. Kondenzátor

. Tú

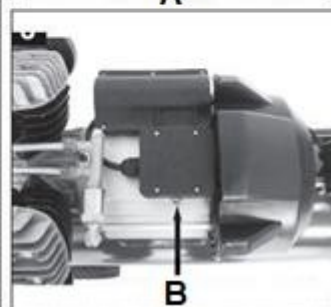
35.Bearing

36.Reteselőgyűrű

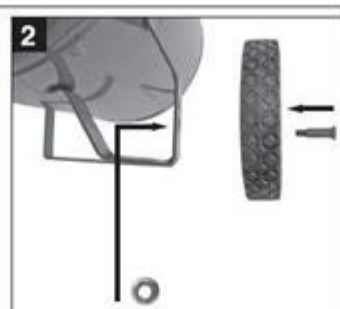
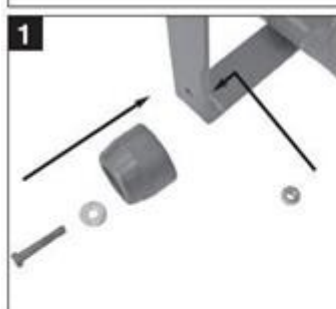
**SZEMLÉLTETŐ SZERELÉSI ÚTMUTATÓ :**



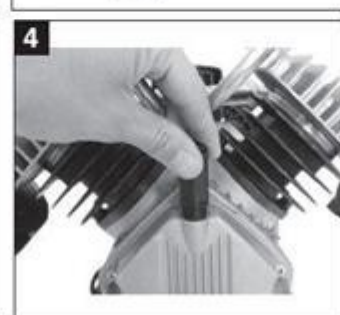
**A) Részlet a kondenzált folyadékok**



**B) Hővédelem**



**C) Olajsint**



**FIGYELEM!** Az üzembe helyezés előtt ellenőrizze, hogy a szellőzőszelep be van-e szerelve. A kompresszor légtelenítés nélküli üzemeltetése súlyos sérülésekhez vezethet (4. ábra).